



SOKOLOVNA

Lužice

KOMPLETNÍ REKONSTRUKCE

SOKOLOVNA Lužice

ul. Velkomoravská a Česká č.p. 2
696 18 Lužice

Kompletní rekonstrukce historické budovy TJ Sokol, původní stavba z roku 1932 byla od počátku využívána ke sportovním aktivitám tělocvičné jednoty, školy i široké veřejnosti. Několikrát do roka jsou zde pořádány společensko-kulturní akce. V budově je hlavní sál s galeriemi, kanceláře, technické, skladovací prostory a sociální zázemí.

Dvoupodlažní objekt byl kompletně rekonstruován a zateplen kontaktním zateplovacím systémem, součástí byla i realizace venkovních ploch a stavební úpravy přípojky vody, podzemní podlaží přebudováno na zázemí pro sportovce (šatny, sociální zařízení,...), nadzemní část bude opětovně sloužit pro sport a společenské akce, v objektu byl zbudován nový prostor pro občerstvení.

Parametry stavby:

Termín výstavby:	04/2020 - 12/2020
Celková řešená plocha rekonstrukce:	1.170 m ²
Z toho plocha objektu:	685 m ²
Celkový rekonstruovaný prostor:	6.100 m ²
Celková řešená venková plocha:	466 m ²

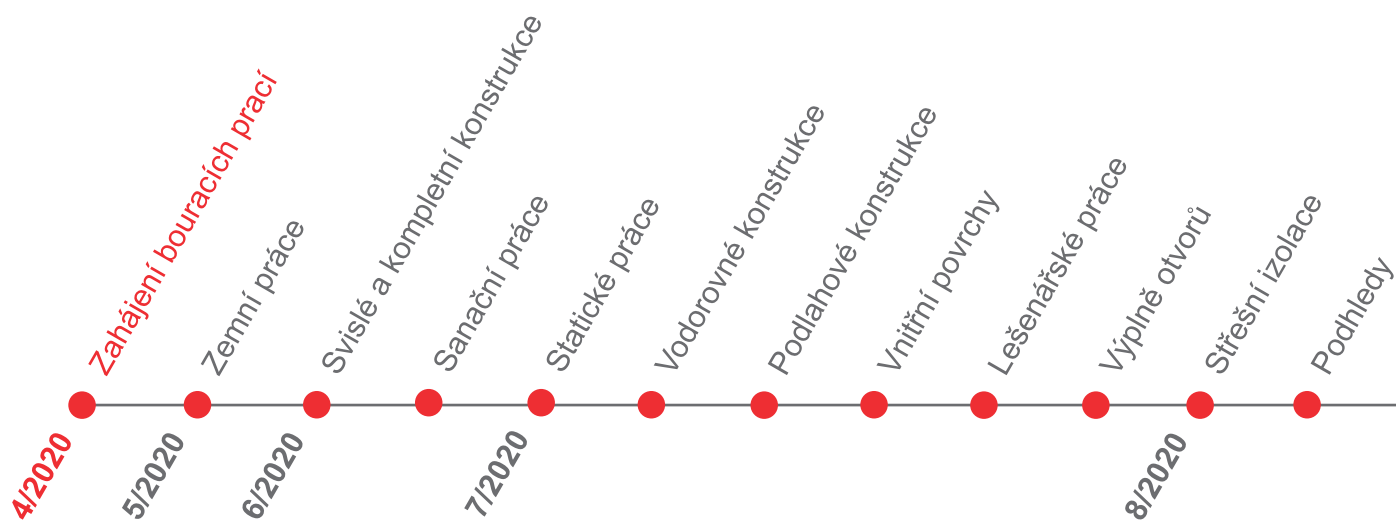




Historická budova Sokolovny
v Lužicích byla postavena
v roce 1932 místní tělocvičnou jednotou.

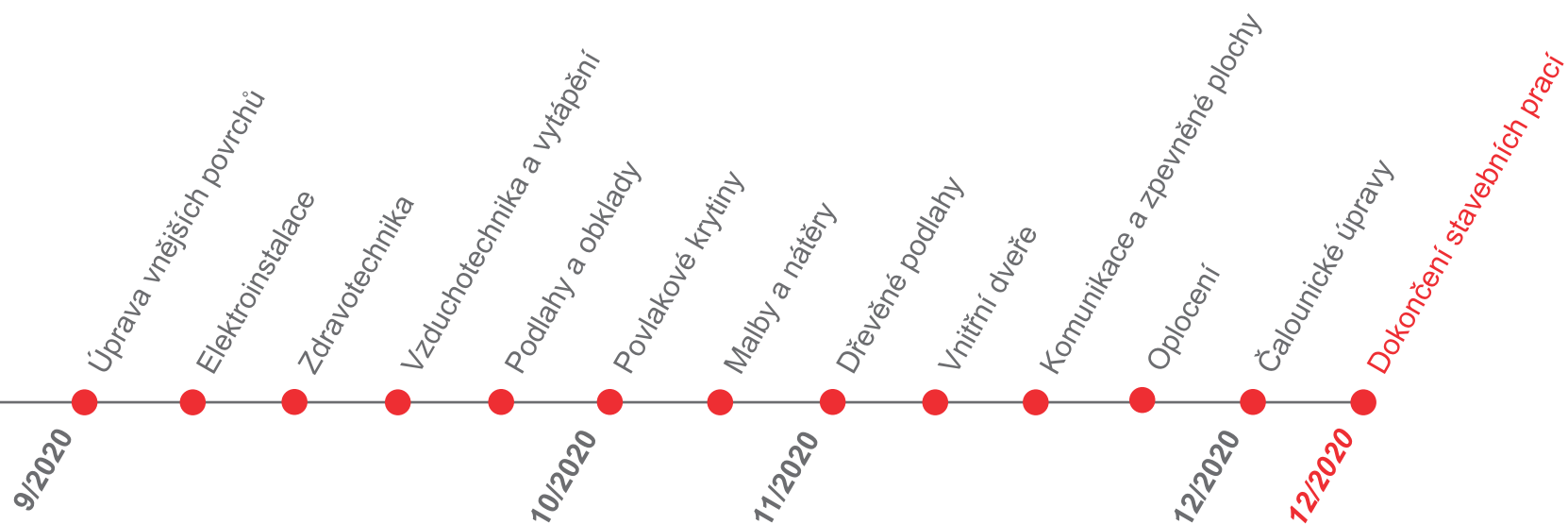


Před zahájením prací





Po dokončení





Rekonstrukce podzemního podlaží







Rekonstrukce hlavního sálu včetně jeviště





Zateplení budovy a výměna okenních výplní





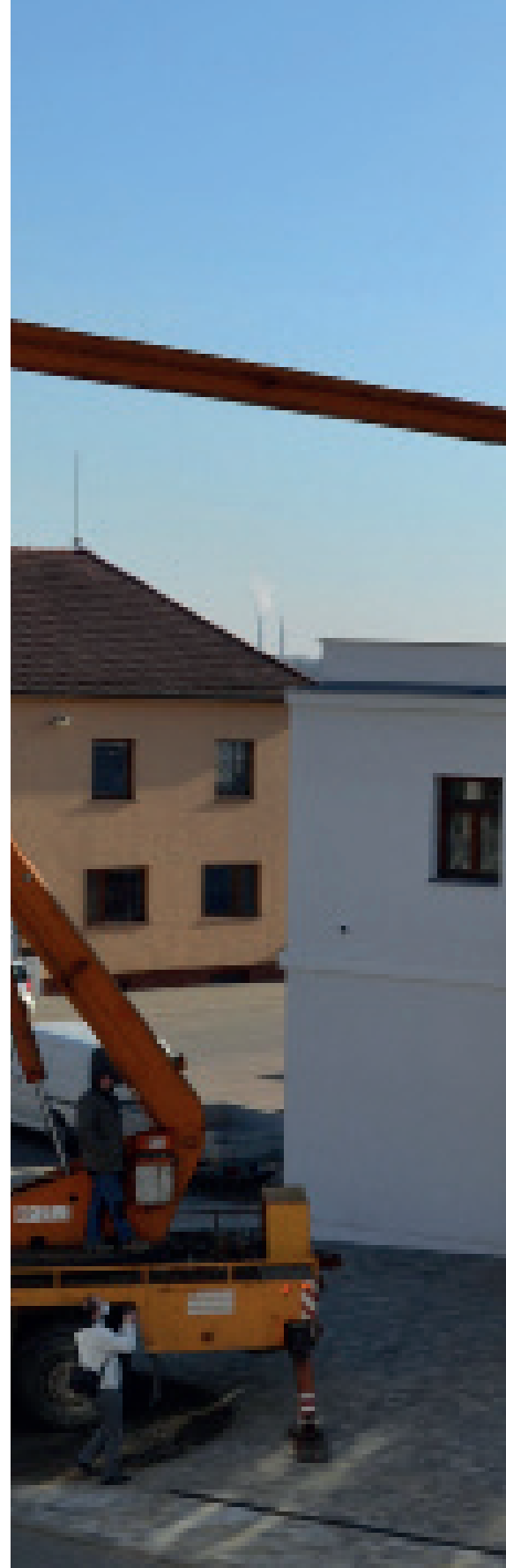
SOKOL

maxit

ulice u sokol ulice

Nad vstupem do objektu byla provedena i dozdivka balkonu.







SOKOL

Usazení sokola na budovu, symbol je vyrobený místním umělcem z betonu a železa.





Urbanistické, architektonické a výtvarné řešení

Samostatně stojící stavba získala díky rekonstrukci svou původní historickou podobu. Objekt je dvoupodlažní, částečně podsklepený o půdorysných rozměrech cca 35x25 m. Střecha je sedlová nad hlavním traktem, nad bočními trakty se střechami plochými.

Rekonstrukce je kompletně řešena novým materiálově sjednoceným povrchem fasády, na celý objekt je použita omítka. Bylo provedeno dozdění částí balkonu nad vstupem, čímž byla obnovena jeho funkce. Zvýrazněny a doplněny byly prvky pilastry, římsy, lemování, nápis. Venkovní dveře jsou dřevěné s výplněmi z dřevěných členěných profilů. V průčelí objektu nad balkonem je umístěna i rozměrná plastika sokola.

Budova se nachází v centru obce, v těsném sousedství radnice a základní školy, v místech, kde se pravidelně konají i společensko-kulturní akce. Z hlediska dispozičního a provozního je stavba využívána k původnímu účelu, tedy ke sportovním aktivitám a společensko-kulturním akcím.



Sjednocení detailů celého objektu





Důraz byl kladen i na akustiku povrchů hlavního sálu.





Interiér je doplněný pamětními tabulemi.



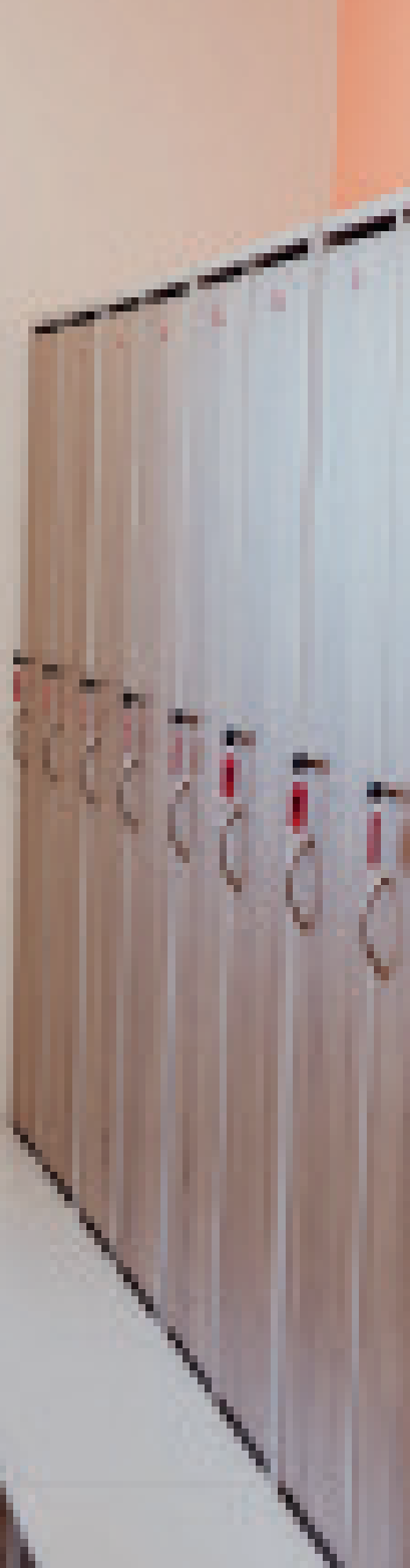


Vnitřní prostory mohou být využívány pro různé typy akcí.





Zázemí v suterénu bude sloužit převážně sportovcům.

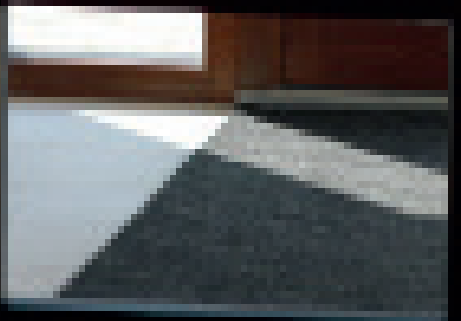
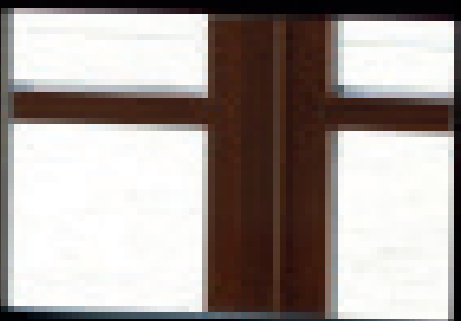
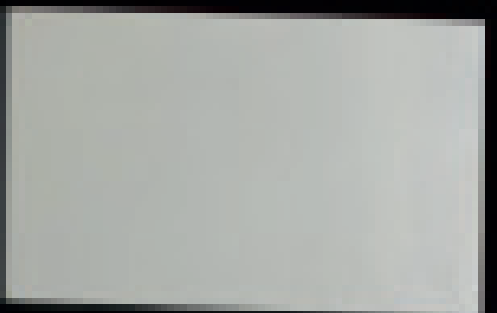
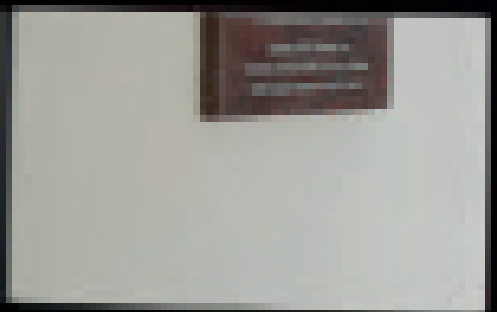
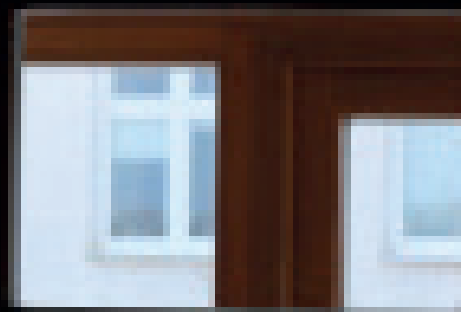
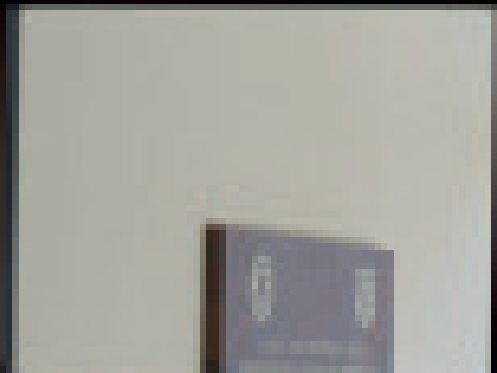
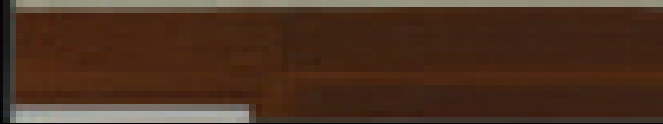
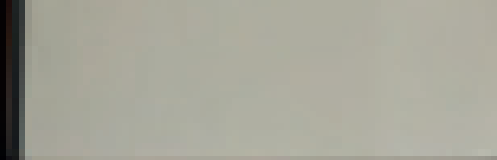




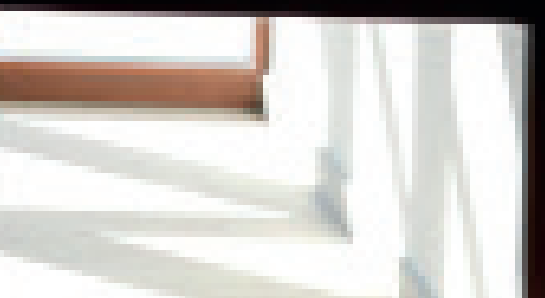
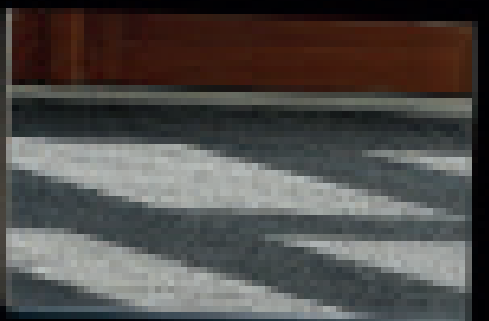
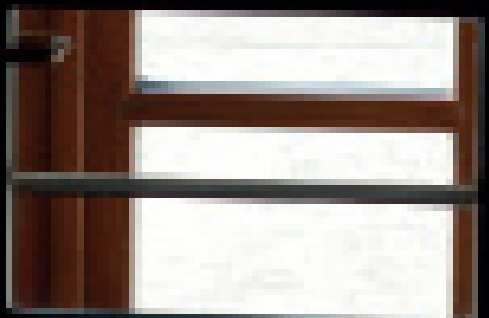
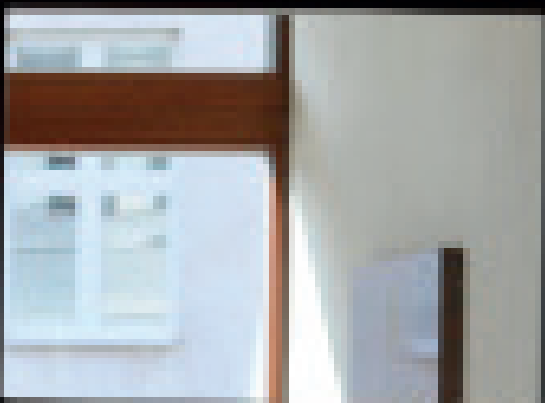
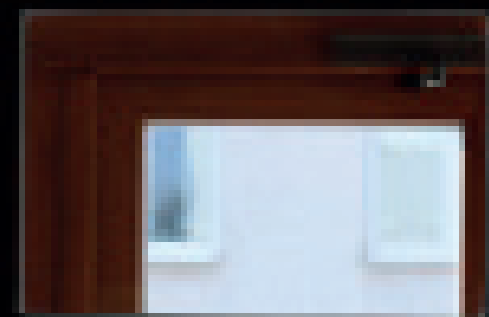
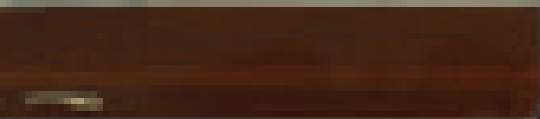
Sociální zařízení kompletně po rekonstrukci







Impozantní je i hlavní vstup.





SOKOLOVNU POSTAVIL SVĚPOMOCNÍK

SOKOL LUŽICE V LETECH 1930-1939

PAMĚTNÍ DESKA ODHALENA V ROCE 2000

PŘI 100. VÝROČÍ ZALOŽENÍ JEDNOTY





Zhotovitel stavby:

STAVEBNÍ FIRMA PLUS s.r.o.

Měšťanská 3992/109

685 01 Hodonín

IČ: 26285363

Hlavní stavbyvedoucí: Ing. Jan Němčanský

Stavbyvedoucí: Stanislav Boudný, Ota Kadlec

Stavební dozor: Modrý projekt s.r.o. - Jakub Luňák

Projektant: PROST Hodonín s.r.o.

Stavební část: Ing. arch. Rastislav Tesařík

Statická část: Ing. Jiří Ilčík, Ph.D.

Majitel objektu: Obec Lužice, Česká 592/1, Mgr. Tomáš Klásek - starosta obce

Investor: Tělocvičná jednota Sokol Lužice, Miloš Kadala - starosta TJ Sokol

Fotografie v knize poskytli: STAVEBNÍ FIRMA PLUS s.r.o., PROST Hodonín s.r.o.,

OBEC Lužice a Lukáš Bravenec