

AFGéčko 2021

Informační zpravodaj pro zaměstnance a obchodní partnery holdingu AF Group a.s.



VŽDY

NAVÍC

NĚCO

AFGéčko
Ročenka 2021

Datum vydání

12/2021

Vydavatel

AF GROUP a.s.
Měšťanská 3992/109, Hodonín

Redakce

Ing. Anna Burianová, Martina Černá, Bc. Andrea Červenková, Ing. Jiří Domanský, Ing. Monika Filípková,
Martina Linhartová, Ing. Jaroslav Skoumal, Ing. Radka Sabolčáková, Jiří Šetina, Dis., Petr Uříčář,
Ing. Jiří Vopava

Grafika a tisk

Tiskárna Lelka, s.r.o., Dolní Bojanovice

NEPRODEJNÉ

© Všechna práva vyhrazena.



ÚVOD autor Ing. Jaroslav Skoumal

 www.afgroup.cz

CO ZNAMENÁ AF GROUP?

A = ANOVČÍN

F = FAMILY – RODINA

G = GROUP – SKUPINA

Nezasvěcený návštěvník mohl v uplynulých dvou letech pozorovat u vchodu do naší administrativní budovy značný nárůst tabulek se jmény nejrůznějších společností. Mohl tak nabýt dojmu, že budovu pronajímáme cizím firmám. Jen my, zaměstnanci, jsme ale věděli, že za každou tabulkou se skrývá projekt, který rozšiřuje portfolio našich aktivit, které už ale není možno z mnoha důvodů provozovat pod hlavičkou profesně vyhraněné STAVEBNÍ FIRMY PLUS.

Takový rychlý růst, není-li kontrolovaný a řízený, ovšem přináší i rizika nezvládnutí a chaosu, což nebylo možno připustit. Proto se majitel rozhodl pro vytvoření holdingového uspořádání celé skupiny, moderně zvané group. Výsledkem tohoto rozhodnutí a dvouleté

práce, která následovala, je vznik holdingové matky AF GROUP a.s., která nyní vlastní a řídí všechny ostatní společnosti. Jejich účel a činnost vám představujeme na dalších stránkách, neboť si v rámci nového uspořádání zachovaly svou autonomii, ale společně tvoří silnou podnikatelskou jednotku.

Akcionáři AF GROUP a.s. a tedy majiteli všech firem jsou členové rodiny původního majitele Jozefa Anovčina. Tato skutečnost se odráží ve jméně akciovky, kde A znamená Anovčín, F znamená rodina (family) a GROUP je to vše, co rodina a její spolupracovníci vytvořili svou činností. Je velký předpoklad, že tato činnost a AF GROUP se bude i nadále úspěšně rozvíjet ku prospěchu všech, kteří se na tom podílejí.



Foto: Agentura HELAS

ROZHOVOR autor Ing. Jaroslav Skoumal

VYBUDOVALI JSME PEVNÝ ZÁKLAD, NA KTERÉM MŮŽEME STAVĚT

Pane Anovčíne, prvním číslem AFGéčka jako bychom začínali psát novou kapitolu nejen Vašeho podnikání, ale i profesního života všech spolupracovníků. Jak vnímáte změny, k nimž došlo, Vy osobně?

Vnímám především tu obrovskou energii a úsilí, které byly do této chvíle vyvinuty všemi mými spolupracovníky, od rodinných příslušníků přes vedoucí pracovníky jednotlivých firem až po každého dělníka, abychom dnes mohli být tam, kde jsme. Za to každému patří mé poděkování a úcta. A pokud se ptáte, co říkám na změny, tak musím pouze konstatovat, že nelze srovnávat nynější situaci s počátky našeho podnikání. Tenkrát nikdo z nás, kteří jsme zakládali sdružení, netušil, jaké budou výsledky našeho snažení. A i když do budoucni ani dnes nevidím a rizika podnikání jsou v principu pořád stejná, vybudovali jsme pevný základ, na kterém teď můžeme rozvíjet naši další činnost. Takže souhlasím

s vámi, vstoupili jsme do kvalitativně nové éry a věřím, že jsme dobře připraveni v ní obstát.

Co považujete za nejdůležitější ze všech úkolů a projektů, které se nyní řeší?

Protože jsme za dobu naší existence vytvořili silný, lidsky i profesně vysoce kvalitní tým, nevidím problém ve stavební výrobě a v realizaci našich staveb. Spíše vnímám skutečnosti, které jsme dříve nemuseli řešit, ale nyní nás mohou významně ovlivnit. Jako příklad mohu uvést nejen chybějící mladé řemeslníky, obrovské tempo nárůstu počítačové práce, ale zejména nestabilitu na globálních trzích, která ovlivňuje investory, a tedy i naši práci pro ně. Samostatnou kapitolou jsou pak excesy jako embargo nebo covid, které jsou schopny některé aktivity zcela utlumit. Proto vidím jako hlavní úkol stabilizaci našeho podnikání, abychom byli schopni adekvátně reagovat na vše, co nám budoucnost může přinést.

Jak Vy osobně hodnotíte právě končící rok?

Pokud bych to měl říct krátce, pak jako mimořádně náročný. Od počátku byla naše práce komplikovaná koronavirovými opatřeními a nejistotou, co z nich může ještě vzejít. Ta se promítala i do zájmu investorů otevírat nové stavby a následně i do konkurenčního boje o jejich získání. Samostatnou kapitolou byly v polovině roku události spojené s tornádem, které úplně změnily naše plány. Mimo jiné jsme museli obnovit práci celého střediska půjčovny lešení a bednění a řešit logistiku skladů. No a tornádo jako by spustilo globální kolotoč zdražování cen materiálů a jejich nedostatku, jehož důsledky jsou na některých stavbách dramatické.

Jak se ale říká, všechno zlé je k něčemu dobré. A to i v našem případě, neboť se nám dařilo tyto problémy

úspěšně řešit. Svědčí to o profesní vyspělosti našich kolektivů a nasazení jednotlivců, kteří dokázali těmto výzvám čelit. Vždyť vedle všech těchto úkolů se nám podařilo zahájit dosud nejvýznamnější developerský projekt výstavby multifunkční haly na Kapřiskách a pokračovat v realizaci již započatých projektů. Za to patří všem pracovníkům obrovský dík!

A jaké je tedy Vaše přání do nového roku?

Pochopitelně to hlavní, co přeji všem, je pevné zdraví. Jak jsme viděli v minulých dvou letech, nejsou to jen slova a význam tohoto přání je skutečně zásadní. A pokud budeme všichni zdraví, pak nám přeji, aby se nám podařilo splnit naše osobní i profesní úkoly tak, že budeme moci realizovat všechny své sny a žít spokojeným životem.

POMÁHÁME autor redakční rada

ZAMĚSTNANCI SE ZAPOJILI DO POMOCI POSTIŽENÝM

Datum 24. června 2021 zřejmě zůstane obyvatelům jihu Moravy navždy v paměti. Ten den se Podlužím prohnalo ničivé tornádo, které svým rozsahem a způsobenými škodami nemá v historii naší země obdoby.

Naše firma, stejně jako řada jiných, nasadila maximum možných sil a prostředků na odstraňování následků v postižených obcích i v domovech několika kolegů, kterým se tornádo rovněž nevyhnulo. V těchto chvílích se mohla spolehnout na své zaměstnance, kteří se dobrovolně zapojili do záchranných a asanačních prací. Všem za to patří náš velký dík.

Pomoc se ale projevila i jiným způsobem. Průběžně byly vybírány finanční prostředky na účet veřejné sbírky Pomáháme s PLUSEM. Od června do poloviny září se díky příspěvkům našich zaměstnanců, klientů a dalších osob podařilo vybrat celkovou částku 760 tis. Kč. Tuto částku zdvojnásobil holding AF GROUP na celkovou sumu 1.520 tis. korun a takto získané finance byly rozděleny mezi postižené.

Všem, kdo se jakoukoliv formou pomoci zapojili, děkujeme.



AF Group



AKCE autor Bc. Andrea Červenková

RODINNÝ DEN S PLUSKOU A VHSKOU

Příležitost ke společnému setkání jsme měli v sobotu 4. září na Vesláku v Hodoníně. Program byl připraven nejen pro zaměstnance, ale i pro jejich rodinné příslušníky. A jaký byl? Zeptali jsme se přímo vás.

Miloslava (SFP)

Na akci jsme vyrazili s manželem a vnučkou a každý z nás si našel zábavu. Vnučka byla přímo unešená z množství atrakcí, soutěží a jiné zábavy. Manžel si přišel na své u jídla a piva, které bylo přímo z firemního Pivovaru Lednice, navíc se potkal s kamarády ze své práce. Z mého pohledu se jednalo o vydařenou akci a setkání s kolegy jinde než na pracovišti. Jsem firmě vděčná, že takové akce pořádá.

Mirek (SFP)

Den s Pluskou se mi líbil. Nejvíc si ho užila moje pětiletá dcera, která byla úplně u vytržení ze všech připravených atrakcí. Já jsem ocenil velký výběr piva a užil jsem si přátelské setkání s kolegy.

Šárka (VHS)

Na rodinném dnu se mi nejvíc líbilo, že jsme se tam díky kvalitně připravenému programu pro všechny věkové kategorie setkali nejen s kolegy, ale i s jejich rodinami. Vznikla tak spousta nových přátelství dětí i dospělých.

Marek (VHS)

Na firemní akci jsem přijel s manželkou a dcerou a moc jsme si ji užili. Nejvíce času jsme strávili u dětských atrakcí, takže za sebe chválím hlavně program pro děti a velmi chutné občerstvení.

KDO NEHRAJE, NEVYHRAJE!

V minulém čísle jsme soutěžili o zajímavé věcné ceny a řada z vás si tuto možnost nenechala ujít. Zapojilo se celkem 62 zaměstnanců, z toho 33 ze STAVEBNÍ FIRMY PLUS a 29 z VHS Břeclav.

Šťastnými majiteli cen se stali

1. místo: Kateřina Jedličková – SFP (televize)
2. místo: Jitka Švachová – VHS (mobilní telefon)
3. místo: Andrej Šimkovič – SFP (sada vín)

A protože, jak se zdá, vyhráváte rádi, máme tu pro vás pár otázek i pro letošek. Tentokrát bychom rádi zjistili, jak vám chutná pivo z Pivovaru Lednice, které je součástí vánočního balíčku. Odpovídat mohou všichni zaměstnanci, partneři, spolupracovníci, kteří vánoční balíček obdrželi.

Žádná z doručených odpovědí není chybná, všechny postupují do dalšího slosování. Tři vylosovaní si mohou odnést:

1. Mobilní telefon SAMSUNG A12
2. Poukaz na ubytování v RESORTU EISGRUB na 1 noc pro dvě osoby
3. 15l KEG piva z Pivovaru Lednice

Otázky najdete níže v odpovědním lístku. Nejlepší hodnocení = pět bodů.



webový formulář nebo
www.pivovarlednice.cz/
soutez

Odpovídat můžete do 31. ledna 2022 na níže přiloženém dotazníkovém formuláři nebo prostřednictvím webového formuláře.

Písemné odpovědi vhazujte na SFP do schránky označené nápisem NÁMĚTY A PŘIPOMÍNKY umístěné v přízemí u Půjčovny náradí.

Na VHS Břeclav odevzdávejte vyplněné dotazníky přímo na recepci.



1



2



3

Odpovědní lístek kvízu

Jméno:

Příjmení:

Firma:

Telefonický kontakt:

Otázky a odpovědi (hodnocení: 5 bodů – nejlepší, 1 bod – nejhorší):

Jak hodnotíte barvu světlého ležáku?

Jak hodnotíte barvu tmavého Stoutu?

Jak hodnotíte vůni světlého ležáku?

Jak hodnotíte vůni tmavého Stoutu?

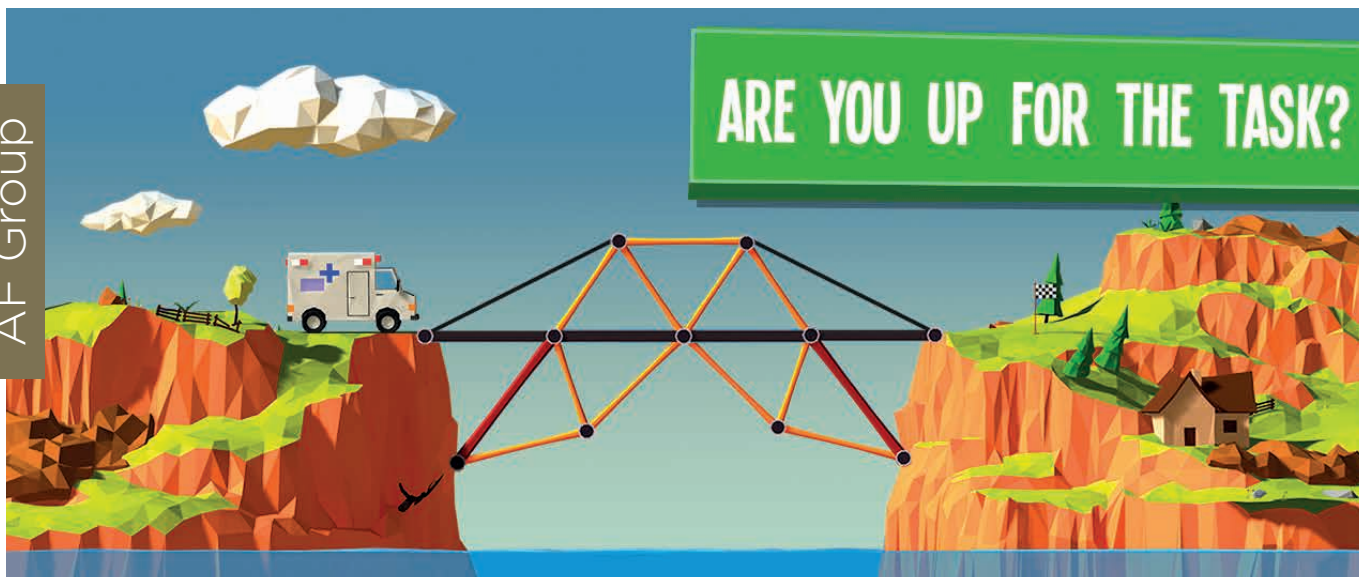
Jak hodnotíte hořkost světlého ležáku?

Jak hodnotíte hořkost tmavého Stoutu?

Jak hodnotíte chuť světlého ležáku?

Jak hodnotíte chuť tmavého Stoutu?

Máte nějaké další postřehy či dotazy k pivům?



APLIKACE autor Ing. Jiří Vopava

ZE SVĚTA POČÍTAČŮ A MOBILNÍCH TELEFONŮ

Jdeme s dobou, a tak nemohou počítače a mobilní telefony zůstat stranou. A sem tam je také důležité se dobře pobavit, třeba u námi vybraných her.

POSTAV SI SVŮJ MOST

Otestujte si své inženýrské a improvizční schopnosti v logické hře Build the Bridge! Budete stavět mosty pro auta, nákladáky, autobusy a následně otestujete, nakolik je vaše konstrukce odolná. Seberte důvtip a pusťte se do stavby!

Hra je zdarma ke stažení na mobilní telefony i tablety s operačními systémy iOS (Apple) a Android.



Google Play



App Store

ZAHRAJTE SI LEGRAČNÍ HŘÍČKU „CUT THE ROPE“

Dnes už legendární hra. Roztomilá zelená potvůrka, která si říká Om Nom, má neustále hlad a potřebuje vás k tomu, abyste ji nasýtili. Ale nebude to zadarmo. Musíte se zamyslet nad přesnými tahy prstem po displeji a přeseknout lano tak, abyste zeleného žabáka nasýtili bonbony. Tím se vám otevřou dveře do dalšího levelu. A věřte nebo ne, ani vy nebudete mít dost a rádi si budete lámat hlavu v další úrovni. Zkusíte to?



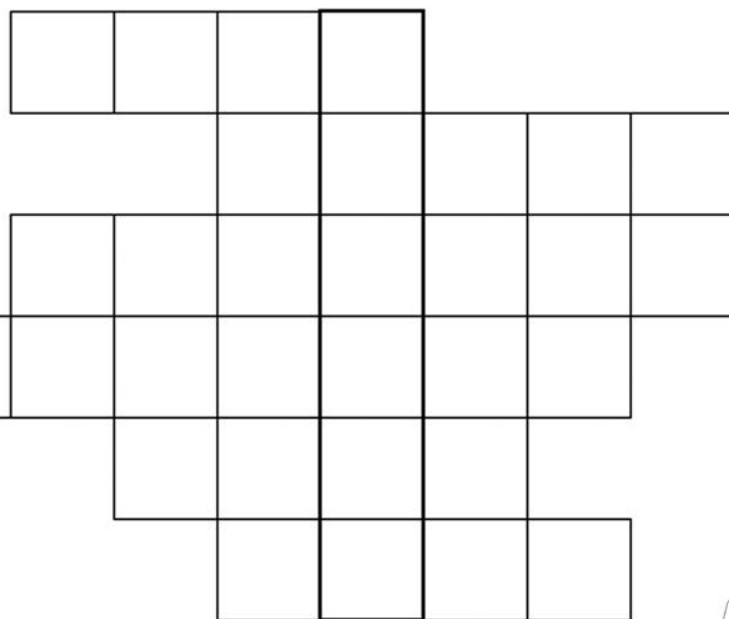
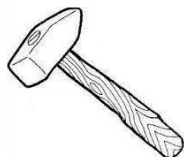
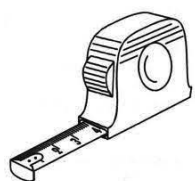
Google Play



App Store

ZÁBAVA NEJEN PRO NAŠE MALÉ RATOLESTI

DOPLŇOVAČKA



RECEPTY autor Adéla Nešporová z VHS

CHILLI CON CARNE S TAJNOU PŘÍSADOU

SUROVINY

500 g mleté hovězí maso nebo mix	mleté nebo čerstvé chilli
1 cibule	mletá sladká paprika
2 stroužky česneku	sůl
3 lžice olivového oleje	pepř
1 konzerva červených fazolí	majoránka
1 malá konzerva kukuřice	skořice
4 lžice protlaku	2 kostičky hořké čokolády
300 ml vývaru	

POSTUP

V hluboké pánvi rozeřjeme olej a opečeme nadrobno nakrájenou cibuli dosklovata. Přidáme česnek, papriku, chilli, špetku skořice, vše promícháme a přidáme mleté maso.

Maso za občasného míchání restujeme dohněda cca 8 minut a přilijeme vývar. Přidáme rajčatový protlak, majoránku, sůl, pepř, přikryjeme poklicí a dusíme cca 40 minut. Maso občas zamícháme, v případě potřeby podlijeme. Nakonec přidáme fazole, kukuřici a hořkou čokoládu, necháme bez poklice chvíli probublát. Podáváme s rýží nebo tortillami.



AF Group



www.vhsbreclav.cz [@vhsbreclav](https://www.facebook.com/vhsbreclav)

Milé spolupracovnice a spolupracovníci, než přivítáme nový rok, dovolte mi krátké ohlédnutí za uplynulým rokem 2021, který byl v mnoha ohledech odlišný od let minulých.

Na stavební výrobu mělo negativní dopad několik zásadních faktorů. Po již mnohokrát zmiňované pandemii koronaviru to bylo především prudké zdražení stavebních materiálů a energií, což mělo přímý dopad na již rozestavěné zakázky, u kterých je v této turbulentní době mnohem obtížnější dosahovat dobrých hospodářských výsledků.

Dále náš region postihlo ničivé tornádo, které se přímo dotklo i některých našich zaměstnanců. Dovolte mi tedy touto cestou poděkovat všem, kteří se jakkoliv podíleli ať na likvidaci škod nebo finančně přispěli na obnovu zasažených oblastí.

I přes všechna tato úskalí se nám podařilo plnit všechny realizované zakázky v termínech a vysoké kvalitě, za což patří velký dík především každému z vás, zaměstnancům společnosti, kteří jste svým zodpovědným chováním a pracovním nasazením pomohli zmíněným nepříznivým podmínkám čelit.

Nelze zcela předvídat, co nás čeká v roce příštím, ale množství a skladba dosud získaných zakázek mě naplňuje optimismem, že i rok 2022 se může při správném přístupu každého z nás řadit mezi ty úspěšné.

Na závěr přeji vám i vašim blízkým svátky plné pohody a do nového roku pevné zdraví a úspěchy v osobním i pracovním životě.

Vít Kučera

DOPRAVA A MECHANIZACE autor Tomáš Pavlovič

NOVINKY V DOPRAVĚ

Letos se věkový průměr našich strojů a vozidel podařilo snížit díky pořízení nového nákladního automobilu IVECO 6x6 s pohonem všech kol, který nahrazuje starší vozy značky Tatra. Obsluze zpříjemní pracovní den klimatizací a tempomatem. Hydraulické ovládání bočnic Bordmatik zase usnadní manipulaci s nákladem. Jeho kvality byly prozatím prověřovány na stavbě v Dolním Němčí, kde budujeme novou základní technickou vybavenost pro plánovanou výstavbu rodinných domů.

V listopadu 2021 jsme také pořídili nový stroj, kolový bagr LIEBHERR A 912 Compact Litronic o hmotnosti 12,5 t. Ten, kromě kompaktních rozměrů, vyniká lopatou, kterou lze natáčet o 270°. Rypadlo disponuje motorem o výkonu 90 kW a velmi malým poloměrem otáčení, což jej předurčuje zejména pro práce v městské zástavbě. Pokřtěn byl na stavbě v Břeclavi U Jánského Dvora, kde provádíme rekonstrukci kanalizačního řádu PVC DN 400.



NAŠE STAVBY

Bořetice - kanalizace a ČOV

Realizační tým Petra Bařiny se stavbyvedoucím Jaroslavem Zechmeisterem a Ing. Tomášem Balgou

Účelem stavby v hodnotě 43,2 mil. Kč je odkanalizování části obce Bořetice od splaškových vod vyrobených v obci. Navržené řešení předpokládá svedení splaškových vod na nově zbudovanou čistírnu odpadních vod pro 2 300 ekvivalentních obyvatel. Pro odkanalizování obce je použito gravitační PP potrubí dimenze DN 250, DN 300 a tlakové potrubí z HDPE materiálu, pro celkové odkanalizování obce je navrženo několik čerpacích stanic odpadních vod.

Areál ČOV Bořetice je situován mimo zástavbu obce - pod obcí na levém břehu vodního toku Trkmanky u soutoku Trkmanky a Bořetického potoka. Recipientem ČOV je vodní tok Trkmanka.

Břeclav - Fosfa HVO

Realizační tým Ing. Víta Zálešáka se stavbyvedoucím Radimem Karbanem

Jednalo se o rekonstrukci objektu v areálu Fosfy a.s. bez omezení výrobního provozu. Při rekonstrukci došlo k výměně stávajícího opláštění vč. výplní otvorů, ošetření nosné ocelové konstrukce, provedení kontaktního zateplovacího systému, montáži elektroinstalace a vzduchotechniky. Realizace projektu v celkové hodnotě 27 mil. Kč probíhala od ledna 2021 do srpna tohoto roku.

Hodonín - Výhon

Realizační tým Ing. Radka Chromíka se stavbyvedoucími Zbyňkem Spěvákem a Zdeňkem Kozumplíkem

Jedná se o odvodnění dešťových a splaškových vod z plánované výstavby Hodonína v lokalitě Výhon. Po trase na dešťové kanalizaci je zbudována retenční nádrž s regulovaným odtokem a na konci této trasy je osazeno měření před výtokem do recipientu. Výstavba byla realizována otevřeným výkopem a z části ruční ražbou, vrtaným a řízeným protlakem. Hodnota zakázky činila 16,7 mil Kč.

Hrubá Vrbka - rekonstrukce a rozšíření sálu obecního domu

Realizační tým Ing. Tomáše Potrusila se stavbyvedoucími Ing. Stanislavem Kubisem a Lukášem Moravčíkem

Práce v hodnotě 3,7 mil. Kč zahrnovaly rekonstrukci zastaralého sálu s jevištěm včetně modernizace, nových technologií jako jsou scénické osvětlení, osvětlení hlediště, elektroinstalace a akustika sálu.

Na závěr proběhla dodávka a instalace hlavní opony jeviště a zatemňovacích, akustických výkrytů.

Příbram na Moravě - kanalizace a ČOV

Realizační tým Ing. Vladimíra Herůfka se stavbyvedoucím Ctíradem Hadašem

Stavba v hodnotě 129 mil. Kč se realizuje ve sdružení firem OHLA ŽS a.s. a VHS Břeclav s.r.o., kdy každý z do-

avatelů zajišťuje 50 % zakázky. VHS Břeclav provádí realizaci kanalizačních stok, domovních přípojek a povrchových úprav komunikací.

Kanalizační stoky jsou v celkové délce 4685 běžných metrů. Na kanalizačních stokách je v některých místech hloubka 3,2 běžných metrů a místy se vyskytuje skalní masív v třídě horniny 7. Celková délka kanalizačních přípojek je 1087 běžných metrů.



Břeclav - Fosfa HVO



Hodonín - Výhon



Hrubá Vrbka - sál obecního domu



Pasohlávky – rekonstrukce kanalizace



Radějov – novostavba rodinného domu

PROJEKTY autor Tomáš Pavlovič a Ing. Tomáš Potrusil

NOVÉ PROJEKTY

Krumvíř – Kanalizace a ČOV

Realizační tým Petra Bařiny se stavbyvedoucími Ing. Tomášem Balgou a Romanem Vlachovským

Účelem stavby oddílné splaškové kanalizace je bezpečné gravitační odvedení splaškových odpadních vod produkovaných v nemovitostech na území obce Krumvíř na novou čistírnu odpadních vod, která zajistí jejich přečištění. Přečištěné odpadní vody budou vypouštěny do recipientu – Spáleného potoka.

Samotná ČOV je řešena jako soustava zapuštěných nádrží s nadzemním objektem.

Navržený stokový systém v obci Krumvíř je majoritně gravitační. Systém tvoří 7 páteřních sběračů včetně souvisejících stok a 4 kanalizační výtlaky. Hodnota zakázky činí 150 mil. Kč.

Břeclav – Expediční sklad F230 v areálu Fosfy a.s.

Realizační tým Ing. Víta Zálešáka se stavbyvedoucími Radimem Karbanem

Jedná se o novostavbu prefabrikované, betonové skladovací a expediční haly opláštěné sendvičovými panely v celkové hodnotě 89 mil. Kč. Součástí je výstavba nových zpevněných ploch, opěrných zdí, napojení na areálové inženýrské sítě, spojovací krček mezi budovami a nakládací rampy. Práce byly zahájeny v listopadu letošního roku a jejich dokončení je plánováno na září 2022.

Pasohlávky – rekonstrukce kanalizace

Realizační tým Ing. Radka Chromíka se stavbyvedoucími Ivo Rodryčem

Jedná se o rekonstrukci splaškové kanalizace, která nahradí původní sběrač. Stavba v celkové hodnotě cca 20 mil. Kč se realizuje v oblasti kempu ATC Merkur až po ČOV. Při výstavbě bude využita i bezvýkopová technologie v podobě zatažení rukávce napuštěného pryskyřicovou směsí a způsob vytvrzení bude proveden pomocí UV lamp. Kanalizace po dobu výstavby bude muset být neustále v provozu za pomoci přečerpávání.

Lukovany – kanalizace a ČOV

Realizační tým Ing. Vladimíra Herůfka se stavbyvedoucími Ctíradem Hadašem

Účelem stavby je odkanalizování obce Lukovany s kapacitou pro 800 ekvivalentních obyvatel.

Budou vybudovány kanalizační řady gravitační o celkové délce 4819 bm a výtlačné řady o délce 940 bm, vzhledem k členitému terénu bude využito třech čerpacích stanic. Dojde k napojení 267 nemovitostí. Na kanalizaci bude osazeno cca 156 ks nových kanalizačních šachet.

Předpokládaná doba výstavby je přibližně 20 měsíců a její hodnota činí 127,4 mil. Kč. Stavbu budeme realizovat podílem 50 % pro stavební společnost IDPS s.r.o.

Radějov – novostavba rodinného domu

Realizační tým Ing. Tomáše Potrusila se stavbyvedoucími Svatoplukem Jančaříkem a Lukášem Moravčíkem

Proběhne kompletní realizace novostavby rodinného domu pro soukromého investora v hodnotě 20,1 mil. Kč (z důvodu ochrany GDPR neuvádíme více podrobností).

NAŠE DÍLNY

Přestože se společnost snaží obnovovat vozový park, je vzhledem k obrovské finanční náročnosti tato obnova postupná a je tak nadále třeba pracovat i s vozidly a stroji, které nepatří mezi mladíky.

Chválíme proto práci našich kolegů z dílen, díky kterým jsme i se starším vozovým parkem plnohodnotným dodavatelem staveb bez prostojů vzniklých v důsledku poruch vozidel či mechanizace.

Na fotografii bohužel chybí, ale nedílnou součástí týmu jsou i Bronislava Lakatsová, Tomáš Michalica a Michal Bolfík.

Děkujeme!



Zleva Ing. Richard Šimoník, Miloslav Brychta, Karel Kříž, Silvestr Sárkány, Miroslav Ignáth, Rostislav Polách, Vojtěch Knot, Miroslav Veselský, Josef Kalužík, Jan Hrubý, Petr Jandora.

LETOŠNÍ KULATÉ A PŮLKULATÉ 30+

V roce 2021 svých 45 let ve VHS slaví **Miloslav Brychta**, energetik, jenž na našich stavbách krotí elektrický proud, a který v toto své půlkulaté výročí odchází do důchodu. Otázku, na co se nejvíce těší, zodpovídá skromně – na to, že bude mít více času na svůj celoživotní koníček, vinařství.

Čtyři desetiletí u VHS je letos **František Kňůr**, který provádí odborné zámečnické práce na stavbách čistíren odpadních vod a čerpacích stanic. Půlkulaté 35. výročí ve firmě letos slaví **Jiří Abrman**, vedoucí Oddělení Doprava a mechanizace, a 35 let jezdí pod vlajkou VHS i **Roman Tuček**, náš řidič nákladního vozidla. Kulatých 30 let spolupráce slavíme s paní **Vierou Podhradskou**, již vděčíme za precizně uklizené kanceláře a společné prostory.

Moc si vážíme spolupráce nejen s jmenovitě zmíněnými. Zasloužilých kolegyní a kolegů, kteří ke společnosti patří několik desetiletí, máme více,

ale protože si chceme zajímavý obsah šetřit i pro další ročníky AFGéčka, rozhodli jsme se každý rok uvádět – jak název článku napovídá – ty, kteří v daném roce slaví kulaté či půlkulaté výročí 30 a více společných let.

Naši milí penzisté

V průběhu letošního roku do důchodu po 26 společných letech odešel stavbyvedoucí **Zdeněk Kozumplík**, po téměř patnáctileté spolupráci **Petr Jandora**, mechanik stavebních strojů, se strojníkem **Miroslavem Válkem**, a tesař **Lubomír Sekanina**. Máme mezi sebou také kolegy, kteří přestože do důchodu letos jít mohli, pokračují ve spolupráci, a to **Ing. Stanislava Kubise** ze střediska Veselí nad Moravou, a také bezmála 20 let ve firmě pracující kolegy **Františka Létala** a **Ladislava Zamazala**.

JAK NA KAPRA



Od roku 2008 máme ve svých řadách pana **Jozefa Hanicze**, strojníka, který se ve volném čase úspěšně věnuje sportovnímu rybolovu s orientací na kapry. Nejen o tom, jak se ke koníčku dostal, se dozvíte v rozhovoru.

Jak dlouho se rybolovu věnujete a proč jste si vybral právě kategorii trofejních kaprů?

Ve 12 letech mě k rybolovu přivedl můj děda. Ke kaprům jsem se dostal spíš náhodou, když jsem si před 17 lety přečetl v rybářském katalogu článek o lovu kaprů a řekl jsem si, že to zkusím. A už jsem u toho pak zůstal.

Nejen kolegy rybáře určitě nejvíce zajímá, na jakou návnadu chytáte, jaký je Váš největší úlovek a jaký nejdelší čas jste tahal rybu z vody?

Chytám na boilies, na položeno a vždycky ze břehu.

Většinou zabere kapr, amur nebo vzácně sumec. Můj největší úlovek je kapr o váze 19,5 kila. Nejdéle jsem ale tahal z vody patnáctikilového amura, a to 45 minut, kterého jsem chytil na třešně.

Účastníte se rybářských závodů?

Rybařím, protože mám rád klid u vody. Asi proto mě nikdy nelákalo se rybářských závodů účastnit.

Zkoušel jste chytat i u moře? Je nějaké místo, kam byste si rád zajel chytat ryby?

V Egyptě jsem si vyzkoušel lov mořských ryb, nijak zvlášť mě to tenkrát neoslovilo. Rád bych si někdy zajel chytat ryby na soukromá jezera do Maďarska.

Bývá tradičně hlavní chod štedrovečerní tabule Váš úlovek?

Sladkovodní ryby nejím, vždy je pouštím zpět. O Vánocích u nás proto spíš než kapra na stole najdete nějakou mořskou rybu nebo vepřový řízek.

Panu Haniczovi moc děkujeme za rozhovor a přejeme mnoho dalších kapitálních úlovků.

A TY, VÁVRO, NA TU BASU



Stavbyvedoucí **Lukáš Moravčík** ze střediska Veselí nad Moravou založil s několika přáteli projekt Exhibice v muzice. O co se jedná a jak může hudba pomáhat? To se dozvíte, když budete číst dál.

Kdy, proč a jak projekt vznikl, co je jeho posláním?

Projekt Exhibice v muzice vznikl ve Strážnici v roce 2016 asi jako většina dobrých nápadů na baru u piva. Dohodli jsme se, že zkusíme udělat akci, na které budou k zapůjčení všelijaké hudební nástroje a kdo bude chtít, tak přijde a dostane možnost na pódiu ukázat, co v něm je. Tak vznikl i náš slogan – „Pokud máš co ukázat, přijď a nech se slyšet.“

První Exhibice se konala 8. října 2016 a ukázala krásnou věc. Dokázala z koupelnových muzikantů udělat muzikanty, kteří dnes ve studiích nahrávají své CD a točí klipy.

V roce 2018 se Exhibice přestěhovala k nám do Tvarožné Lhoty a z vánočních Exhibic se staly charitativní. Posláním Exhibice v muzice je ve zkratce přátelství, muzika a pomoc druhým.

Čemu se v rámci Exhibice v muzice věnujete právě Vy a co Vás na tom nejvíce baví?

V rámci Exhibice mám na starost gastro partu a chod baru. Snažíme se lidem kromě kvalitní muziky nabídnout i kvalitní občerstvení, aby byl zážitek z akce co nejlepší. Vsadili jsme například na burgery s trhaným vepřovým, domácí hranolky, pivo z nedalekého řemeslného pivovaru Velický Bombardák z Velké nad Veličkou... Byl to další krok do neznáma, ale nakonec to vyšlo a posunuli jsme tím Exhibici zase o kus dál.

A co mě na tom baví? Když za vámi lidi přijdou a řeknou, že si akci užili. A to, že tímhle můžeme ještě někomu pomoci, je pak krásná třešnička na dortu.

Kam se na vás můžeme přijít podívat?

Letošní vánoční Exhibice proběhla kvůli pandemii na začátku prosince formou live streamu. Příští rok jsou v plánu další dvě Exhibice – letní, pod širým tvarožnolhotským nebem, a vánoční charitativní, na které se pokusíme opět někomu pomoci. S každým se tam rád uvidím. Aktuality k chystaným akcím uvádím na Facebooku #Exhibicemuzice.

Panu Moravčíkovi děkujeme za rozhovor a přejeme, ať se mu i v dalších letech daří na poli osobním, pracovním i gastro-hudebním.



 www.firmaplus.cz
 [@stavebnifirmaplus](https://www.facebook.com/stavebnifirmaplus)

Milé čtenářky a čtenáři AFGéčka, jsem rád, že vás mohu oslovit na stránkách našeho nového periodika, které, doufám, plnohodnotně nahradí Život v PLUSU a VHS. Tato změna odpovídá velké změně v organizaci našich firem, která sice nemá hmatatelný dopad na naši práci, ale posouvá nás na kvalitativně vyšší úroveň řízení celého nově vzniklého holdingu AFG.

Máme za sebou turbulentní rok. Na začátku jsme zažívali nejistotu kvůli koronaviru, který prověřil naše organizační schopnosti a způsobil redukci a změnu skladby zakázek. Vyvolaný pokles stavební výroby nám však nahradila naše doprava a mechanizace, jejíž výkony spolu s demolicemi a recyklací sutí naopak výrazně vzrostly.

Uprostřed roku nás pro změnu překvapilo červnové tornádo, které kromě toho, že se na dlouhou dobu stalo tématem k diskusi, smetlo středisko půjčovny lešení a bednění na Kapřískách a zničilo nebo poškodilo domovy mnoha našich zaměstnanců. Na jedné straně jsme museli sanovat naše vlastní škody, na druhé straně jsme nasazovali síly a techniku na odstraňování škod u našich zaměstnanců, v obcích a firmách obdobně zasažených.

Ve chvíli, kdy se začala situace zlepšovat, se objevil další problém ve formě zdražování a nedostatku materiálů. O to víc jsem hrdý na vás, vážené kolegyně a vážení kolegové, že se nám společně podařilo všechny nečekané situace zvládnout. Jsem přesvědčen, že se s tím, co dokážeme, nemusíme budoucnosti, jakkoliv neznámé, obávat. Po tom všem vám v závěru roku přeji, aby vás pocity jistoty, umocněné pevným zdravím, rodinným štěstím a osobní spokojeností provázely nejen příští rok!

Ing. Josef Anovčín

OCENĚNÍ autor redakční rada

VÝROČNÍ CENA MĚSTA

Symbolické poděkování – Výroční cenu města Hodonína za práci a šíření dobrého jména města Hodonína – obdržela v letošním roce naše STAVEBNÍ FIRMA PLUS.

Cenu z rukou Libora Střechy, starosty města, převzal dne 26. října zakladatel společnosti pan Jozef Anovčín. Při své krátké řeči poděkoval za úspěch všem, kdo se na něm od začátku podíleli, od rodinných příslušníků, svého prvního společníka Jaroslava Čtvrtníčka až po všechny zaměstnance firmy. Současně pan Anovčín vyjádřil vděk a hrdost na to, že se jeho synům Josefovi a Václavovi daří i nadále úspěšně rozvíjet činnost firmy a šířit jím nastavené hodnoty.



Stavebnictví



DOPRAVA A MECHANIZACE autor Václav Anovčín

DOPRAVA JEDE

Snažíme se přinášet klientům vždy něco navíc. V této souvislosti také sledujeme novinky na trhu a postupně vybavujeme jednotlivá střediska nejnovějšími technickými vychytávkami.

Co nového v dopravě

Na středisku dopravy došlo během letošního roku k další modernizaci a obnově dosluhujících strojů. V první polovině roku rozšířil náš vozový park nový **Doosan DX170W-5** – kolové rypadlo, které je nadstandardně vybaveno speciálním otáčecím systémem pro pohyb lopaty rypadla až o 360°.

Ve druhé polovině roku se do rodiny bagrů zařadil i nový pásový bagr **Doosan DX255LC-5**, který se svým vyšším výkonem nahradil dosluhující rypadlo a zvýšil efektivitu prováděných prací.

Závěr roku je ve znamení obnovy recyklační linky – mobilního pásového drtiče **McCLOSKEY J40v2**, který nahrazuje stávající techniku. Nová linka využívá modernější a výkonnější technologie, zajistí vyšší výkon, lepší manipulaci pro obsluhu a více funkčních možností.

NOVINKY autor Ing. Jiří Vopava

KDYŽ POČÍTAČ POMÁHÁ

Na stavbách ve virtuální realitě

Virtuální realita je známá především z her, v poslední době však nachází stále větší uplatnění také v profesionální sféře, stavebnictví nevyjímaje. A projekce v Plusce není pozadu! Realizuje první projekty, které jsou zpracovány ve 3D modelech pro virtuální svět. Za pomoci VR brýlí a výkonného počítače se ještě před dokončením můžete „projít“ budovou a podívat se, jak bude vypadat v reálných rozměrech, ale také odhalit případné nedostatky, které nejsou na první pohled viditelné.

Stavební deník s aktuálními údaji odkudkoliv

Firma PLUS nově zkouší vedení stavebního deníku v elektronické formě. S aplikací Buildary.online realizuje první stavbu, testuje výhody, které v porovnání s listinnou podobou přináší. Všechny záznamy jsou pořizovány pomocí počítače nebo z mobilního telefonu přímo na stavbě, a to včetně fotodokumentace, převodu nadiktovaných údajů do textu, automatického vyplňování údajů



o počasí a řady dalších věcí. Vše je pak k dispozici zainteresovaným stranám, on-line odkudkoliv s přístupem k internetu. Zkrátka jdeme s dobou!

NAŠE STAVBY

Dokončené zakázky

Sokolovna Lužice

Stavbyvedoucí: Ing. Jan Němčanský, Stanislav Boudný, Ota Kadlec

Kompletní rekonstrukce historické budovy TJ Sokol z roku 1932, která se nachází v centru obce. Rekonstrukce stávajícího objektu byla zaměřena na modernizaci vnitřních prostor a vybudování zázemí pro sportovce a pořádání společensko-kulturních akcí v kombinaci s požadavkem na zachování historického rázu budovy. Práce proběhly v relativně krátkém období devíti měsíců. Stavba byla předána v prosinci 2020. Slavnostní otevření se konalo se zpožděním až koncem léta.

Mateřská škola Lednice

Stavbyvedoucí: Ing. Aleš Selucký

Novostavba mateřské školy byla realizována v období od dubna 2020 do dubna 2021. Zajímavý je dřevěný obklad fasády, mobiliář obsahující mlžitko pro děti na horké letní dny. Celý objekt je řešený komplexně s ohledem na dětské uživatele. Malby jsou bezprašné, místnosti jsou opatřeny protiskluzovými podlahami. Podhledy v deních místnostech jsou řešeny akusticky. Veškeré prostory jsou nadstandardně vybaveny řízeným větráním s rekuperací tepla, klimatizací. Pro kvalitnější klidový režim dětí byla okna vybavena venkovními žaluziemi. V době venkovního pobytu dětí na dětském hřišti je možné využít venkovního sociálního zařízení, umístěného na severovýchodní straně začleněného do vnitřní dispozice objektu. Slavnostní otevření se konalo 31. srpna.

Fruta Podivín – rekonstrukce skladu

Stavbyvedoucí: Jan Polach, Tomáš Lidák

Rekonstrukce skladu pro čistý provoz potravinářské výroby určené pro výrobu ovocných pomazánek bez alergenní suroviny byla dokončena v září 2021. Sklad byl nově opláštěn sendvičovými panely s minerální izolací včetně nové elektroinstalace a topení. V rámci rekonstrukce byla provedena nová drátkobetonová podlaha se vsypem.

Právě realizujeme

Rekonstrukce areálu v Lužicích pro společnosti MND a.s. a MND Drilling & Services a.s.

Stavbyvedoucí: Jan Polach, Jiří Majzlík, Tomáš Lidák

Plánované dokončení: 07/2022

Náročná rekonstrukce objektů A1, A3, B, Q, S a P poškozených červnovým tornádem byla zahájena v červnu letošního roku. V první fázi se jednalo o záchranné zajišťovací práce zahájené bezprostředně po řádění přírodního živlu, nyní se realizují práce na obnově celého areálu. Náročnost stavby spočívá jak v rozsahu poškození, tak i v nasazení stavebních kapacit.



Sokolovna Lužice – před rekonstrukcí



Sokolovna Lužice – po rekonstrukci



Mateřská škola Lednice



Rekonstrukce areálu MND v Lužicích



Control Invest projekt, s.r.o Bzenec – zateplení objektu



Bytový dům Ratíškovice



Přístavba mateřské školy Šakvice



Zdravotní středisko Lužice – novostavba

Control Invest projekt, s.r.o Bzenec – zateplení objektu

Stavbyvedoucí: Dušan Bellay

Plánované dokončení: 11/2022

Právě probíhá revitalizace ubytovny. Jedná se o zateplení, výměnu oken, topení a elektroinstalace. Zrekonstruována bude i kotelna.

Bytový dům Ratíškovice

Stavbyvedoucí: Ing. Jan Němčanský, Ing. Ludmila Šurýnová Štastná, Milan Trachutlec, Pavel Dvořáček

Plánované dokončení: 06/2022

Novostavba dvoupodlažního bytového komplexu o dvou objektech pro sociální bydlení. Vyznačuje se vnitřní i vnějším schodištěm včetně pavlačí, ze který jsou vstupy do bytů v druhém podlaží. Je použita kombinace dřeva a pohledového betonu. Zajímavostí je luxferové prosvětlení obvodových stěn pomocí designových luxferových tvarovek.

Přístavba mateřské školy Šakvice

Stavbyvedoucí: Evžen Mohyla

Plánované dokončení: 04/2022

Přístavba jednopodlažní budovy mateřské školy s plochou střechou, která je tvořena extenzivní zelení, umožňuje také retenci dešťových vod. Fasáda obsahuje dřevěné obložení.

Zdravotní středisko Lužice – novostavba

Stavbyvedoucí: Ing. Jan Němčanský, Tomáš Lidák

Plánované dokončení: 09/2022

Novostavba zdravotního střediska ve středu obce Lužice byla zahájena letos v červenci. Stavba byla zahájena přesně měsíc po ničivém tornádu, které srovnalo se zemí stávající zdravotní středisko. Jedná se o dvoupodlažní budovu s plochou střechou umožňující bezbariérový přístup do všech sedmi ordinací i s využitím výtahu. Součástí projektu jsou veškeré inženýrské sítě a parkoviště osobních aut jak pro veřejnost, tak i pro personál. Nezbytnou součástí je i navržený moderní vyvolávací systém.

Revitalizace přírodního areálu v Dubňanech

Stavbyvedoucí: Jan Polach

Plánované dokončení: 05/2022

Rekonstrukce nevyužívaného přírodního areálu v městě Dubňany, která byla zahájena v říjnu letošního roku, zahrnuje revitalizaci ploch, opravu jeviště, vybudování nového hlediště, objekty sociálního zázemí, objekty krytého venkovního posezení, bufet, zájmové klubovny a cvičiště hasičů. Revitalizací celého areálu dojde k rozšíření společensko – rekreačních aktivit nejenom pro občany města, ale i pro zájemce z širokého okolí.

PIVOVAR LEDNICE

Po úspěšné výstavbě 20 apartmánů v historické části Lednice pokračujeme od ledna s další výstavbou. V příštím roce bude dokončena stavba minipivovaru, který bude přímo napojen na Resort Lednice.

Minipivovar je vestavěn do původního objektu potravin. Celý projekt byl velmi citlivě uchopen tak, aby respektoval okolní zástavbu a ctěl myšlenku nového záměru minipivovaru. Přímo naproti nově vznikajícímu pivovaru se nachází původní Lichtenštejnská pivnice.

Objekt se skládá ze čtyř podlaží. V suterénu bude umístěna restaurace s kuchyní a vlastní technologie minipivovaru, která volně přechází do pivnice v přízemí. Druhé podlaží je rovněž propojeno interiérovým schodištěm s prvním podlažím a navyšuje celkovou kapacitu pivnice. Poslední podlaží obsahuje dva mezonetové apartmány, pivní lázně a wellness s parní a finskou saunou, která poskytuje impozantní výhled na lednický zámek skrz panoramatické okno.

Kompletní výstavbu zajišťuje tým stavbyvedoucího Ing. Aleše Seluckého. Stavba by měla být dokončena v polovině roku 2022. Více o pivovaru se dočtete na str. 29.

KOLEGOVÉ autor Bc. Andrea Červenková

ZASLOUŽILÍ PLUSÁCI

V letošním roce bychom chtěli poděkovat za skvělou práci našim kolegům a to všem, kteří ve firmě odpracovali už úctyhodných **patnáct let**.

Jsou jimi paní **Radka Křížková** z Oddělení Rozpočty, **Radovan Koneček** z Oddělení Doprava a **Petr Uříčář** vedoucí Úseku Výroba.

Poděkovat za dobré výkony bychom chtěli i **Štefanu Balážovi** z Oddělení Doprava, který letos ve firmě pracuje už **desátým rokem** stejně jako i náš výkonný ředitel **Josef Anovčín**.

Náš kolega **Petr Uříčář** oslavil v letošním roce kromě již zmíněných 15 let práce pro firmu i životní jubileum. Místo zlaté medaile či švýcarských hodinek jsme se rozhodli dát Petrovi prostor v krátkém rozhovoru. Jeho prvotní nadšení bylo nepopsatelné. Odpovědi si můžete přečíst dále v textu.

Petr Uříčář vystudoval stavební průmyslovku a prošel si stavařinu od základů. Aktivně se angažuje ve spolku Srdce pro Hodonín a v Hnutí PRO Hodonín, je radním pro Město Hodonín, zasloužil se o rozvoj hodonínského hokeje. Dříve byl aktivním hráčem fotbalu, hokejbalu a hokeje. Dnes si spíše rád zasportuje s kamarády nebo zajde na koncert, aby se odreagoval. Co se mu podařilo a jaké má plány? Zeptali jsme se v krátkém rozhovoru.

Petře, jak jsi v PLUSCE začínal?

Nastupoval jsem v roce 2004, kdy ještě Pluska nebyla tak velkou firmou, jak ji známe dnes.

Jaké byly tvoje pracovní začátky?

Po průmyslovce jsem zkoušel vysokou školu VUT ve Zlíně, kde jsem po čtyřech dnech dospěl k názoru, že to není nic pro mě. Následovala vojna, a poté jsem začal pracovat jako OSVČ na zednické práce. Pro firmu HLC Hodonín jsme dodávali na objednávku zednické práce většinou na jejich pražských zakázkách. Tři roky jsem díky tomu jezdil do Prahy na montáže. Dělal jsem třeba obklady, podlahy, fasády a podobně.

Po třech letech jsem se chtěl posunout ve stavařině o stupeň výš a usadit se na Hodonínsku. Dostal jsem se na pohovor k panu Anovčínovi. Viděl, že mám stavební vzdělání a praktické zkušenosti. Firmě tehdy přibývalo zakázek, a tak mě najal jako stavbyvedoucího. Do ruky jsem dostal telefon a auto. Byl jsem jednoduše hozen do vody. Nezbylo mi než začít plavat.



Jak vzpomínáš na svou první zakázku u PLUSKY?

Moje první zakázka bylo zasíťování rubanic, které se stavěly v Hodoníně, směrem k jezu. Dodávali jsme inženýrské sítě a základy pro dřevodomky firmy PLOMA. Na stavbě mě přivítal Jara Partika, můj první parťák. Se sítěmi nám pomáhal i tatínek Jirky Vopavy.

Dostal jsem důvěru od šéfa

Jak ses dostal na pozici vedoucího výroby?

Bylo to v roce 2016, v době, kdy se firma začala hodně rozrůstat a přibývalo zakázek. Dostal jsem tehdy důvěru Jožky Anovčina... (pozn. aut. výkonný ředitel firmy)

Litoval jsi někdy, že jsi tuto pozici vzal?

Nemůžu říct, že bych litoval. Ale nebylo to vždycky jednoduché. Je těžké být v pozici, když s někým spolupracuješ a najednou mu začneš dělat nadřízeného. Stálo mě to spoustu bezesných nocí, kdy jsem přemýšlel, jak to uchopit. Chtěl jsem, aby vztahy na pracovišti i mimo ně fungovaly. Pozice vedoucího není jen o radosti, že něco postavíš a investor tě chválí, spíše musím řešit problémy a průsery... Sám v sobě jsem musel nastavit pravidla, která se snažím dodržovat. V tomto na sobě pořád pracuji.

Co tě na práci nejvíc těší?

Když mě práce baví, pak mě těší. A samozřejmě, když se práce podaří a investor nás pochválí.

Nosíš si problémy domů?

To je další věc, na které pracuji. Snažím se nenesit. Pořád se to učím, někdy se mi daří, někdy ne.

Co se během těch let v PLUSCE nejvíc změnilo z tvého pohledu?

Úplně všechno. Zůstal tu jen rodinný základ. Jinak ať se

podívám kamkoliv, všechno se změnilo. Nárůst odvětví, zvýšení počtu zaměstnanců, rozšíření pozic...

Začínal jsem od lopaty, musel jsem se naučit všechno

Bylo podle tebe lepší pracovat pro malou firmu, nebo ti vyhovuje větší společnost?

Pro mě to byla velká škola. Když jsme byli menší, musel se člověk naučit úplně všechno. Aby chod prací fungoval, musel jsem dělat rozpočtáře, přípraváře, objednat si materiál, dopravu. Teď už je na každé pozici jiný člověk...samozřejmě jsou teď i větší zakázky a větší stavby. Pro mě to ale znamenalo, že jsem si sáhl na každou práci. Teď mi to zpětně pomáhá. Vlastně jsem začínal postupně... od lopaty. Čerpám z toho dodnes. Dokážu pochopit lidi na různých pozicích, co je může trápit, jaké problémy mohou řešit.

V určitém období jsi byl kolegou dnešního ředitele Jožky Anovčina?

Když Jožka studoval, chodil na brigády. Byl jsem vlastně jeho nadřízený.

Jaký byl pracovník?

(přemýšlí) Učenlivý. Pomáhal spíš něco dohlídat, později se specializoval na rozpočty.

Co se ti během let ve firmě povedlo?

Poprat se s pozicí vedoucího výroby. Dostal jsem se na tuto pozici v době, kdy tady na mé doporučení začala pracovat spousta mých známých. Po pracovní stránce jsem si potřeboval vybudovat autoritu a respekt. Na druhou stranu jsme všichni týmoví hráči a já mám rád, když to po všech stranách férově funguje. A to myslím, že se mi podařilo... i když na tom pracuji pořád, každý den je jiný.

Krize mi pomohla si věci vyjasnit

Pořád tě práce ve firmě baví, nikdy jsi neměl zaječí úmysly?

(směje se) Krizí jsem si prošel. Byl jsem naštvaný a přemýšlel jsem nad tím, jestli už nejsem ve firmě moc dlouho a není čas na změnu. V mém případě rozhodlo vyjasnění si pár věcí, které mě trápily. Utvrdil jsem se, že jsem na správném místě. Navíc to tu mám rád.

Máš nějaké plány do budoucna, případně přání, která by sis ještě rád splnil?

Měl jsem cíle, postavit dům, založit rodinu... to jsem si prakticky splnil. Teď jsem ve fázi, kdy se chci věnovat rodině, kterou jsem doteď šidil. Holčák je šest a osm let. Chci čas využívat pro ně... A pokud to půjde, rádi s manželkou a dětmi cestujeme. Plánů je hodně.

Je něco, co sis uvědomil teprve s přibývajícím roky?

Ano. Teprve nedávno jsem si plně uvědomil a každému bych řekl, že nejdůležitější v životě je zdraví tvoje, dětí... rodiny. To je nejcí. Pohybuji se mezi mnoha lidmi. Vnímám jejich osobní příběhy, jak nemoc ovlivní

Mezi sebou máme kolegy, kteří se ve volných chvílích zabývají netradičním hobby. Jedním z nich je **Ondřej Vašíček**, který už více než 10 let po pracovní době učí ostatní, jak při sebeobraně vhodně využít vlastní tělesnou sílu. Jak se Ondra na tréninky připravuje a jak takový trénink vypadá? Dočtete se v rozhovoru.

Útočník si vybírá, kde a kdy zaútočí

Ondřej Vašíček vystudoval Průmyslovou školu v Hodoníně. Než zakotvil v PLUSCE, pracoval téměř 13 let na Bytovém družstvu v Břeclavi, poté necelý rok na Stavebním úřadě v Hodoníně. V současné době už slaví svůj první rok v PLUSCE na oddělení přípravy a svoji vedoucí Moniku Michálovou si nemůže vynachválit. Ve volném čase se realizuje jako trenér reálné sebeobran.

Máš zajímavého koníčka a tím je trénování sebeobran. Jak ses k tomu dostal?

Úplně nevinně. Původně jsem šel doprovodit kamaráda na trénink. Bylo to v září 2010. Zatímco on vydržel asi pět lekcí, než si odvařil rameno, já jsem u toho už zůstal. Zaujala mě bojová komplexnost sebeobran, boj v postojí, na zemi, proti zbraním a podobně.

Měl jsi už nějaké předchozí zkušenosti s bojováním?

Míval jsem doma boxovací pytel, do kterého jsem si občas zabušil, ale jinak nic.

Co obnáší klasický trénink?

Každý trénink se skládá ze zahřátí, protažení, „omláčení

život všech v rodině. Když nejde o život a o zdraví... nejde o nic.

Děkujeme Petrovi za upřímný rozhovor. Přejeme mu, ať se mu plní plány a sny a daří se mu dodržovat jeho vlastní pravidla.

Petr očima výkonného ředitele Josefa Anovčina

„Petra a jeho práci u PLUSKY znám od počátku, kdy on nastoupil na místo stavbyvedoucího a já jsem ještě studoval. Vždy odváděl poctivou práci a byl velmi svědomitý. Proto určitě nikoho ve firmě nepřekvapilo, když jsme se ve vedení rozhodli ocenit jeho práci a loajalitu jmenováním do funkce vedoucího výroby. I v ní Petr uplatňuje své profesní znalosti, organizační schopnosti a cit pro spolupráci s lidmi. Navíc vyrostl i osobnostně, což je vidět na jeho mimopracovních aktivitách. Pro firmu tak představuje jednoho z klíčových pracovníků, na kterého se mohu spolehnout.“

a okopání“, kdy se snažíme, aby se tělo přizpůsobilo na bolest. U nováčků samozřejmě začínáme postupně. Součástí je i práce na fyzice a převážnou část tréninku se cvičí konkrétní techniky. Na závěr každého tréninku



je pak sparing nebo útoky figurantů, protože bez přímého kontaktu trénink nemá smysl.

Sebeobrana není balet

Co úrazy?

No, neděláme balet. Občas se nějaký úraz stane. Modřiny, naraženiny... to všechno je běžné. Já jsem měl i přeražený nos (směje se).

Jak se jako trenér připravuješ na tréninky?

Já osobně se při přípravě zaměřuji na reálné záběry z kamer měst. Procházím si skutečná napadení. Sleduji, jak se útočník choval, jak se chovala jeho oběť. Tyto útoky jsou vždy lepší než různé druhy útoků některých bojových systémů, které bývají často nereálné a ve prospěch oběti, která si pak myslí, že se snadno všemu ubrání. V reálu se totiž útočník nikdy nechová podle pravidel a my se z toho snažíme při tréninku vycházet. Inspiraci čerpáme hlavně z internetu, dají se absolvovat i různá školení.

Útočník vybírá oběť, místo i čas útoku

Jak je to s kurzy sebeobran pro ženy?

Speciálně pro ženy připravujeme buď kurz o deseti lekcích na několik týdnů nebo jednodenní kurz. Cílem je naučit ženy reagovat na střet s útočníkem. Kolikrát jsem slyšel: „...já bych se ubránila... já bych utekla...“, ale u nás na kurzu žena zjistí, že tak jednoduché to není. Často lidem opakujeme, že účelem

tréninků je zvýšit pravděpodobnost, že se při střetu ubráníme. Venku vám totiž nikdo nikdy nepomůže a musíte se spolehnout sami na sebe. Navíc je to útočník, který si vždy vybírá místo, čas a způsob útoku... My se snažíme tréninky dělat zajímavými, co nejvíce se přiblížit reálu. U tréninků je potřeba si také uvědomit, že nejde o to, abychom na tréninku každého porazili, všemu se ubránili a cítili se pak jako mistři světa, ale je potřeba si situace dělat i úmyslně obtížnějšími, prohrávat a cvičit reálně. Protože, kdo je připraven, není překvapen.

Měli jste někdy v kurzu skutečnou oběť napadení?

Ano. Měli jsme tam ženu, která byla obětí domácího násilí. Měla šok ze škrčení. Učila se reagovat a zbavit se svých strachů.

Máš čas i na další koníčky?

Ale ano, umím si rozvrhnout čas. Třikrát týdně ráno vstávám o půl paté a jdu si zaběhat, snažím se i posilovat.

Kde vás zájemci o kurzy sebeobran najdou?

Nově trénujeme ve městě, čajovna Kulatá brána. Máme webovou stránku www.sebeobranahodonin.cz a jsme také na facebooku. V případě zájmu se kolegové s dotazy mohou obracet i na mě. Všichni jsou mezi námi vítáni.

Děkujeme Ondrovi za rozhovor. Přejeme mu hodně úspěchů v osobním životě, v práci a při sportovních aktivitách.



AKTIVITY autor Bc. Andrea Červenková

POSTAV DŮM, ZPLOŮ SYNA, ZASAŤ STROM...

Máme splněno. Během březnového víkendu zasadili členové vedení spolu se zaměstnanci alej červených dubů.

V místě, kde se v minulosti nacházel přestárlý nebezpečný větrolam podél areálu, byly vysázeny v rámci firemní brigády červené duby. Celkem dvacet stromů se zářivými oranžovo-červenými listy bude nyní zdobit frekventovanou cestu vjezdu do města.

Vysázením větrolamu naše práce nekončí. V trendu ochrany životního prostředí bude firma i nadále pokračovat.

BARVA LETOŠNÍHO ROKU? ZELENÁ

Naše firma si umí poradit i se stavebním odpadem. Ekologie je jedním z hlavních cílů, které si firma vytýčila do dalších let. Jedním z prvních kroků je právě efektivní využívání druhotných surovin.

Recyklací stavebního materiálu totiž snižujeme zatížení skládek, dopravní náročnost a eliminuje-

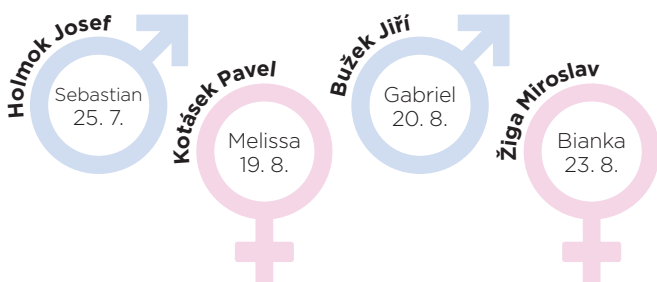
me závislost na omezených zásobách přírodního kameniva.

Ačkoliv se to na první pohled nezdá, recyklace stavebních a demoličních odpadů je složitý technologický proces. Vyžaduje kvalitní technologie, zkušené zaměstnance a je s ní spojena náročná logistika a legislativa.



ÚRODNÝ ROK

Že jsou Plusáci výkonní i na poli domácím? Posuďte sami letošní úrodu narozených miminek. Tatínkům i jejich partnerkám gratulujeme a těšíme se za pár let na nové posily. :-)



NOVÁ FIRMA

BETONÁRNA PLUS

Jak již název značí, společnost nejen podpoří své sesterské společnosti při jejich stavební činnosti, ale také široké veřejnosti nabídne výrobu certifikovaných betonových směsí, jejich dopravu a čerpání.

NOVÁ FIRMA

REALITNÍ SPOLEČNOST PLUS

Naše realitní kancelář se zabývá zprostředkováním prodeje nemovitostí, pronájmem objektů a jejich správou a poskytuje i široké právní a finanční poradenství v oblasti vlastních realit. Sama pak vlastní dvě nemovitosti sloužící k bydlení, které pronajímá ve vlastní režii.

NOVÁ FIRMA

BEDR BŘECLAV

Břeclavská společnost BEDR provozovala hotel IMOS a restauraci PORTRESTAURANT. My nyní využíváme její prostory k pronájmu různým společnostem a fyzickým osobám k jejich činnosti nebo ubytování jejich zaměstnanců. V těchto nemovitostech se nachází velký potenciál pro jejich další využití a představují tak jeden z našich možných budoucích projektů.

NOVÁ FIRMA

VHS EU

VHS EU zaujímá v holdingu strategickou pozici v oblasti nemovitostí, které pod ni byly převedeny při procesu restrukturalizace. Tyto nemovitosti pronajímá jednak svým sesterským společnostem a diverzifikuje tak jejich podnikatelské riziko, jednak i cizím subjektům. Vytváří tak alternativní příjmy k příjmům ze stavební výroby a stabilizuje finanční toky holdingu. Svými výsledky potvrzuje, že vlastní development je správnou formou podnikání a cílem našich investic.

NOVÁ FIRMA

PRŮMYSLOVÁ ZÓNA GBELY

Společnost se zabývá efektivním využitím nemovitostí v průmyslovém areálu Gbely a je připravena pro realizaci případného developerského projektu v dané oblasti.



NOVÁ FIRMA

RESORT RYBÁŘE

Společnost dostala do vínku pozemek v centru Hodonína a je připravena k realizaci developerského projektu.

PROJEKT MULTIFUNKČNÍ VÝROBNÍ HALY KAPŘISKA

Nový developerský projekt - výstavba výrobní haly v průmyslové zóně Kapřiska - byl odstartován na podzim letošního roku pod hlavičkou firmy VHS UNI s.r.o. Generálním dodavatelem stavby je STAVEBNÍ FIRMA PLUS s.r.o. a VHS Břeclav s.r.o. Slavnostní poklepání základního kamene proběhlo 9. listopadu za účasti vedení holdingu, budoucího nájemce firmy Munters Czech s.r.o., regionálních politiků a starostů okolních obcí.

Projekt je ojedinělý hned několika zajímavostmi:

- ✓ Jedná se o výstavbu moderní energeticky efektivní haly na míru, jejíž rozloha bude 10 000 m². Součástí projektu je také rekonstrukce stávající administrativní budovy včetně sanace založení stavby tlakovou injektáží.
- ✓ Stavba je realizována v průmyslové oblasti Kapřiska, která je typická komplikovaným podložím. Jedná se o bývalé popílkoviště. Díky tomu bylo nutné stavbu založit na cca 1350 štěrkopískových pilotách a cca 100 betonových pilotách, což je raritou v celém našem regionu.
- ✓ Hala je připravována na míru společně s budoucím nájemcem, firmou Munters Czech s.r.o.
- ✓ Veškerá technická řešení jsou prováděna tak, aby hotový průmyslový areál splňoval nejen nutné legislativní podmínky, ale i další nadstandardní podmínky provozu moderních společností.
- ✓ Stavba probíhá v extrémně krátkém časovém období, to je během deseti měsíců, proto byl pro přípravu a stavbu vytvořen společný zkušený tým z pracovníků STAVEBNÍ FIRMY PLUS a VHS Břeclav.
- ✓ Díky krátkému termínu výstavby je kladen velký důraz na plánování prací. Veškeré práce na stavbě na sebe musí plynule navazovat tak, aby nevznikaly



žádné časové prodlevy. Zatímco tedy na jedné straně stavby probíhá zakládání stavby, na druhé už roste konstrukce nové haly.

- ✓ V rámci výstavby využíváme našeho vlastního „FULL SERVICE“, to znamená, že spolupracují nejen jednotlivé firmy holdingu. V rámci zakázky tak zajišťujeme vše od projektové dokumentace, přes stavební povolení, vlastní stavbu, kolaudaci až po záruční a pozáruční servis. Využijeme tak všechny benefity, které jako holding nabízíme svým klientům.

Realizace tohoto projektu umožní budoucímu nájemci zahájení výroby v nových moderních prostorech a zároveň zajistí zvýšení jeho kapacity dosavadní výroby. Díky tomu vznikne i potenciál nových pracovních příležitostí pro náš region.

Tím ale naše práce neskončí. Po zprovoznění haly je plánována další etapa, výstavba skladovací haly o ploše 5 000 m², která naváže na již zrealizovanou stavbu. Budou tak rozšířeny zpevněné plochy a parkovací stání, včetně dokončení komplexního dopravního řešení průmyslového areálu.

Jedním z hlavních trendů našeho holdingu je zodpovědnost k životnímu prostředí, proto také do budoucna plánujeme halu vybavit také fotovoltaickou elektrárnou, která by měla pokrýt celkovou spotřebu budoucí výroby. Tato elektrárna bude stejně tak jako celý projekt realizována firmou z holdingu AF Group.

RESORT PASOHLÁVKY

Resort Pasohlávky představuje ucelený soubor budov pro krátkodobé ubytování, staveb komerčního charakteru (obchod, restaurace, zábavní park pro děti), samostatně stojících apartmánových domků s vlastní zahrádkou, zelených, relaxačních a parkovacích ploch. Budoucími návštěvníky resortu budou jak ubytovaní hosté, využívající celou škálu služeb, tak návštěvníci Pasohlávek, kteří dorazí za rekreací.

Resort se nachází na dohled Pálavy u břehu Novomlýnských nádrží a v těsné blízkosti Aqualandu Moravia a kempu Merkur. Bude v sobě spojovat možnost krátkodobého ubytování s volnočasovým vyžitím přímo v resortu i mimo něj. Rozprostřen bude na území o rozloze 20 000 m², kdy areálu budou dominovat dvě vícepodlažní budovy. Jedna



poslouží k ubytování hostů ve dvou až čtyřlůžkových apartmánech, ve druhé se bude nacházet restaurace a zábavní centrum, zahrnující mimo jiné lanový park.

Ve spodní části resortu budou vystavěny také apartmánové domky o kapacitě dvě až sedm lůžek, ve vrchní části pak bude možné vybrat si z nabídky rychlého občerstvení či využít dobíjecí stanice pro elektromobily a elektrokola.

O stavební povolení s předpokladem zahájení realizace v polovině roku 2022 bude zažádáno do konce kalendářního roku.



NOVÁ FIRMA

PLUSeco

Tato společnost je připravena pro provoz skládkování a recyklace druhotných surovin, v největší míře stavebních sutí. Přispějeme tím k podpoře ochrany životního prostředí prostřednictvím provozování vlastní recyklační linky na zpracování stavebního odpadu.

NOVÁ FIRMA

CIHELNA GBELY

Hlavní náplní společnosti je projekt účelného využití dobývacího prostoru bývalé cihelny pro recyklaci a ekologické moderní skládkování v regionu Gbel. Vzhledem k celkové rozloze areálu však existují i záměry na další komerční využití ku prospěchu infrastruktury města.



UBYTOVÁNÍ autor Kateřina Baroňová

www.resortlednice.cz [@resorteisgrub](https://www.facebook.com/resorteisgrub)

RESORT EISGRUB

Obec Lednice je díky svému historicko-romantickému prostředí lákadlem pro turisty. Právě tato skutečnost přispěla k rozhodnutí vybudovat zde luxusní apartmánové ubytování RESORT EISGRUB, který byl slavnostně otevřen už v roce 2020 a za tu dobu si získal řadu pozitivních klientských referencí.

Původní historický objekt, ani budova nákupního centra, jež jej v poválečném období nahradila, nekorespondovala s historickým náměstíčkem. Nová tvář budovy respektuje proporce okolní zástavby a vrací danému místu harmonický vzhled.

Navštivte nás

Lednicko-valtický areál a jeho kouzlo, plavba po zámecké řece Dyji, toulky přírodou pěšky či na koni, zajímavá historie, množství cyklotras, ale také kvalitní vína... to je jen krátký výčet toho, čím vás Lednice „chytí“. A to hlavní? Zcela výjimečné ubytování v srdci historické části, 16 dvoulůžkových, 3 čtyřlůžkové a jeden šestilůžkový pokoj. Apartmány EISGRUB jsou plně vybaveny kuchyněmi, snídaně jsou zajišťovány v restauraci známého slovenského kuchaře Marcela Ihnačáka. Pouhých 150 m od resortu máte volný vstup do zámecké zahrady,

která je při rozbřesku nejkrásnější. Už jste zkusili snídaně v trávě? Piknikový košík vám na přání připravíme.

Vždy něco navíc

Ve spolupráci s místním vinařstvím Domaine Eisgrub, jednoho z mála tříhvězdičkových vinařství v ČR, jsme pro vás vybrali skvělá vína s možností koupě na recepci či ochutnání přímo z pokojového minibaru.

A co pro vás připravujeme na jaře 2022?

Resort nyní rozšiřujeme. Už na jaře vám nově nabídneme možnost odpočinku ve vlastním wellness centru. Znáte ten pocit, když uvolníte své tělo na masáži, ve vířivce, v sauně, v páře či v pivních lázních? Nenechte si ten pocit ujít. Poznačte si termín do kalendáře a rezervujte si pobyt u nás už v roce 2022. Budeme vás rozmazlovat.

Ale to není vše. RESORT EISGRUB nově nabídne také výjimečné a komplexní zázemí pro firemní akce, svatby či rodinné oslavy.

A to hlavní, máte rádi pivo? Nově rozšíří resort náš PIVOVAR LEDNICE, který nabídne řemeslně vyrobenou kvalitu z vlastního pivovaru. V nabídce se objeví jak piva ležáckého typu, tak svrchně kvašené speciály. Pivovar se od jara stane součástí celého resortu, můžete se tak těšit na pivnici, restauraci, kongresové centrum či venkovní zahrádku.



UBYTOVÁNÍ & GASTRO autor Ing. Jiří Vopava

www.hotelnemojany.cz [@hotelnemojany](https://www.facebook.com/hotelnemojany)

HOTEL NEMOJANSKÝ MLÝN

MÍSTO KLIDU A POHODY

Okénko do historie

Hotel Nemojanský mlýn většinu z vás představovat nemusíme. Krásné místo poblíž údolí Rakovského potoku je příjemným a vyhledávaným místem k odpočinku i zábavě.

Co však možná nevíte, že se původně mlýn jmenoval Chobot, tedy stejně jako přilehlý rybník. První zmínky se datují již k roku 1392!

Zajímavostí byly kamenné kvádry ve zdech mlýnů na Rakovci, osazeny s vytesanými iniciálami majitelů mlýna a udělením vodního práva. Konkrétně na Chobotě to byly iniciály R.S. (Richard Skoupil) a rok 1884. Tento kámen byl při úpravě mlýna na rekreační středisko (OZAP Praha) v 80. letech 20. století vyjmut ze zdiva mlýna a skončil na skládce.

V roce 1998 se stal majitelem pan Jozef Anovčín. Celý areál mlýna prošel rozsáhlou rekonstrukcí, zařízení mlýna bylo zrušeno, některé části byly přestavěny, jiné zcela nově postaveny. V roce 2010 byl znovu objeven kámen s vodním právem a nyní je osazen do imitace vodního kola při vchodu do restaurace. Dnes ho tam hlídá vodník z Nemojanského mlýna.

WELLNESS jen pro vás

Dopřejte si s drahou polovičkou anebo třeba s celou rodinou či přáteli privátní wellness. Těšit se můžete na finskou a infra saunu, vířivku, kneipův chodník, relax na pohodlných leháčcích. K dispozici je vám i venkovní terasa s výhledem na potok Rakovec.

Chyt' si svoji rybu

Máte rádi rybaření ve spojení s krásnou přírodou? Pak jste na správné adrese. V Nemojanském mlýně vám zajistíme povolenku na výlov kaprovité ryby a když bude potřeba, zapůjčíme i rybářské náčiní. Pak se jen stačí posadit na břehu, užít si klidu a mít trochu štěstí. ...a že berou!

Přijďte k nám relaxovat, sportovat nebo slavit!

V Nemojanském mlýně se nudit určitě nebudete. Můžete si zahrát tenis, fotbal, kulečnick, šachy a spoustu dalšího. Nebo třeba oslavit narozeniny či výročí. Vše pro vás připravíme, a to včetně výborného jídla a pití.

A ještě něco. Pro zaměstnance firem holdingu AF GROUP a.s. máme připravenou 50% slevu na ubytování a malé překvapení navíc.

PIVO PŘÍMO Z „LEDNICE“ ANEB PRVNÍ LEDNICKÝ PIVOVAR

Pro ty z vás, kteří se po přečtení nadpisu zarazili s tím, že v Lednici přece žádný pivovar není, říkáme, máte pravdu. ZATÍM není. Již na jaře 2022 se však můžete těšit nejen na pivo, ale také na dobré jídlo, pivní lázně a wellness. PIVOVAR LEDNICE vzniká jako součást komplexu budov RESORTu EISGRUB.

Proč Led'nice?

Možná vás napadá otázka, proč pivovar v místě, které je spojeno zejména s dobrým vínem? Podívejme se spolu nejdříve do historie.

I když dle dostupných záznamů pivovar v Lednici nikdy neexistoval, přesto je obec s pivem nepřímo propojena. Až do roku 1945 užívala obec oficiálního názvu „Eisgrub“, z němčiny jej lze přeložit jako „ledová jáma“. To pravděpodobně proto, že v zimních měsících zamrzaly rozsáhlé vodní plochy slepých ramen v proláclině řeky Dyje, kde se teplota držela vždy o několik stupňů níže. A právě z „ledových jam“ byl těžen led, který místní uskladňovali ve sklepech, aby jím mohli hospodšit v letních měsících chladit lahodný, zlatavý mok. Co říkáte, nezaslouží si

klenot jižní Moravy konečně i svůj vlastní pivovar? My jsme pro!

Už se to vaří!

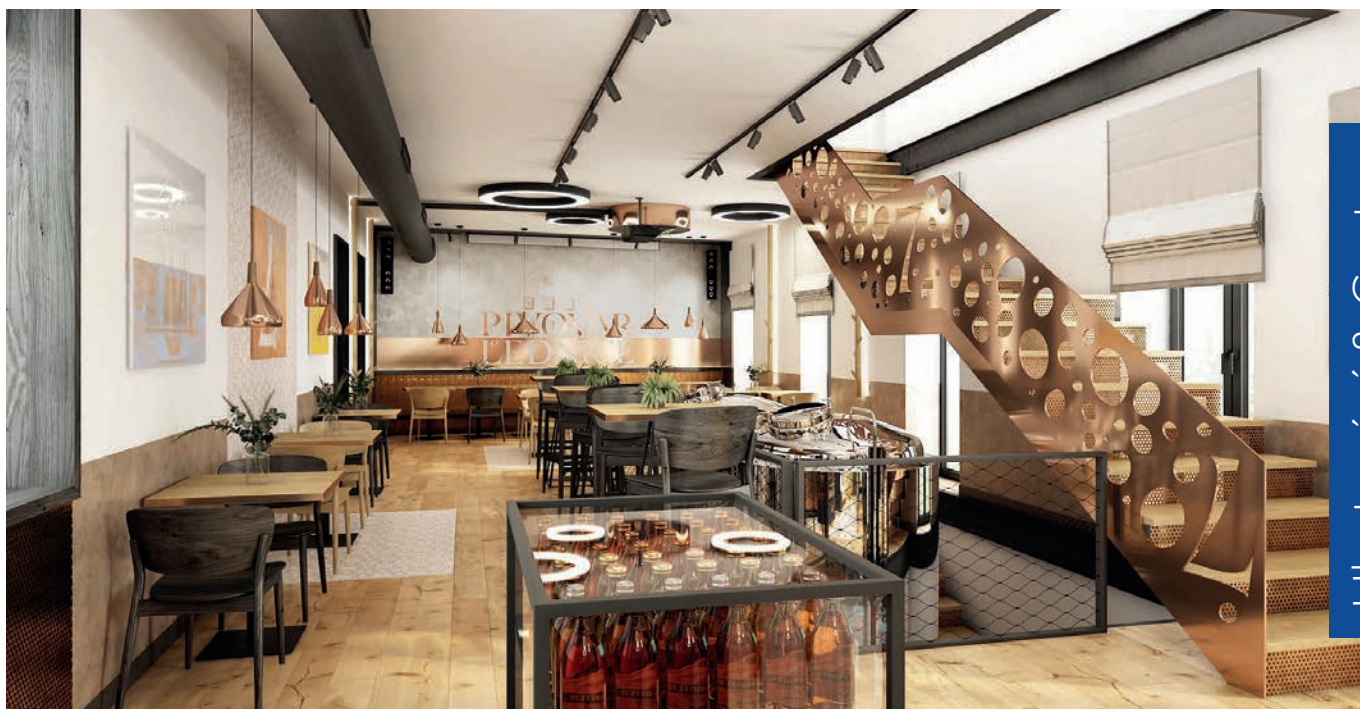
A teď něco ze současnosti. Už teď se pilně připravujeme. Sládek Prokop Herák odladuje v partnerském pivovaru receptury piv a první výsledky překonávají naše očekávání.

Rádi bychom však znali také váš názor, proto můžete ochutnat hned dva druhy piv. Lednickou ležáckou dvanáctku a speciální černé pivo.

Co najdete ve vánočním balení?

Ležák – náš ležák je tradiční světlá dvanáctka, vařená dvourmutovým způsobem, s příjemnou hořkostí způsobenou českými odrudami chmelů Žatecký poloranný červeňák a Premiant. Delší doba zrání dává tomuto pivu sametově jemnou a lahodně hořkou chuť.

Oatmeal Stout – svrchně kvašené tmavé silné pivo vařené na způsob anglického stoutu, ve kterém vyniká chuť praženého ječmene. Další ingrediencí jsou ovesné vločky, díky kterým je pivo sametově krémové. Má charakteristickou velmi tmavou barvou, v chuti je cítit káva nebo čokoláda.





NOVÁ FIRMA

HOLDCO - BV

Obchodní společnost HoldCo - BV prozatím nevyvíjí činnost, v jejím držení jsou akcie společnosti BEDR a.s.



NOVÁ FIRMA

SYNPRO PLUS

SYNPRO PLUS, kde vlastníme 50 % podíl, zastupuje výrobce stavební a manipulační techniky DOOSAN a zajišťuje její prodej, servis a financování nákupu klienty.

OBSAH

3
AF
Group

10
Stavebnictví
VHS
Břeclav

24
Develop
ment

15
Stavebnictví
Stavební
firma PLUS

24
Reality

26
Recyklace

27
Ubytování
& Gastro

30
Obchod

